



Barnkonsekvensanalys (BKA)
inom Stadsdelsprogram för Frölunda
Dnr 0623/14

Arkitekturpedagog/ Arkitekt: Mariella Petersson

Tel: +46(0)737266035

E-post: mariella@mparkitektbyra.se

Alla texter och fotografier är av författaren om inget annat anges.

Alla bilder ur Minecraft är renderade av Felix Gyllenstig Serrao.

Innehållsförteckning

Uppdrag och metod	4
<i>Beskrivning av uppdraget</i>	4
<i>Syfte med BKA</i>	4
<i>Träffarnas upplägg</i>	5
Inventering	7
<i>Sammanfattning</i>	7
<i>Sammanhållen stad</i>	8
<i>Samspel lek och lärande</i>	8
<i>Vardagsliv</i>	8
<i>Identitet</i>	9
<i>Hälsa och säkerhet</i>	9
Vision	10
<i>Sammanfattning</i>	10
<i>Sammanhållen stad</i>	11
<i>Samspel lek och lärande</i>	12
<i>Vardagsliv</i>	13
<i>Identitet</i>	14
<i>Hälsa och säkerhet</i>	15
Reflektioner	16

Uppdrag och metod

Beskrivning av uppdraget

I utvecklingen av Nytt planområde Frölunda har Göteborgs Stad Stadsbyggnadskontoret och Göteborgs Stad Kultur Barn och Unga initierat ett dialogprojekt om visioner för Frölundas framtid. Dialogarbetet utfördes av arkitekturpedagogen Mariella Petersson. En arkitekturpedagog är en arkitekt som både har intresse av och kunskaper i att förmedla vad arkitektur är, framförallt till barn och unga. Arkitekturpedagogens roll är att inspirera de unga att tolka och analysera sin närmiljö och ge dem verktyg att kunna förstå och delta i förändringsprocesser i samhället. Medverkade gjorde Elever i åk 7-8 på Frölundaskolan. Lärare på Frölundaskolan: Felix Gyllenstig Serrao och Johanna Gustafson.

Syfte med BKA

Social hållbarhet innebär att i största möjliga mån göra alla delaktiga i skapandet av framtiden, även barn och unga. När man formar långsiktiga mål måste barn och ungas rättigheter och behov tillgodoses. FNs barnkonvention och Agenda 21 prioriterar ett ökat deltagande och inflytande för barn och ungdomar i beslut som rör deras vardagsliv och framtid. Även Plan och bygglagen och Läroplan för förskolan och skolan betonar barn och ungas delaktighet och inflytande i planeringen. Det finns en rad metoder som har tagits fram för att göra barn och unge mer delaktiga i beslutprocesser som rör deras närmiljö.

”Barnkonsekvensanalyser ska göras för att utveckla barnperspektivet i samhällsbyggnadsprocessen och därmed förbättra beslutsunderlaget i olika planeringsskeden. Cirka tjugo procent av alla göteborgare är barn. I vissa stadsdelar är en tredjedel av invånarna under 18 år. Miljöer ska fungera för de människor som använder dem. Barn är användare av de flesta miljöer men har ingen eller endast en liten möjlighet att påverka utformningen. Barn och unga är också medborgare men har ingen rösträtt, de har heller inga lobbygrupper som för deras talan. De blir inte inbjudna till samrådsmöten, de tillfrågas inte heller som sakägare.”

Citat: s8 BKA Barnkonsekvensanalys barn och unga i fokus 1.0 2011

Träffarnas upplägg

Förberedelse

Arkitekturpedagogen Mariella Petersson träffar berörda lärare tillsammans med Lars Jonsson från Kulturförvaltningen och Sonja Pettersson från Stadsbyggnadskontoret och informerar om Stadsbyggnadskontorets arbete samt planerar upplägg och datum. Här diskuteras hur arbetet kan integreras i undervisningen? Arkitekturpedagogen träffar läraren Felix Gyllenstig Serrao för ytterligare ett planeringsmöte där upplägget bearbetas och anpassas efter den unika elevgruppen. Här beslutas att elevernas visionsarbete kommer ske i datorprogrammet Minecraft som är ett av valen under Elevens val dagarna 11-13/11. Läraren Felix Gyllenstig Serrao är förstelärare på Frölundaskolan och har lång erfarenhet av spel som pedagogiskt verktyg. Många elever är dator- och spelintresserade och genom att gå deras intresse tillmötes kan vi fånga upp en grupp elever som många gånger är svår att nå. Datorspel är en naturlig och viktig del av dagens ungdomskultur. Under elevers val dagarna kan eleverna välja om de vill arbeta mer eller mindre självständigt i Minecraft och om någon elev vill beskriva sina idéer om framtidens Frölunda på något annat sätt fanns den möjligheten också.

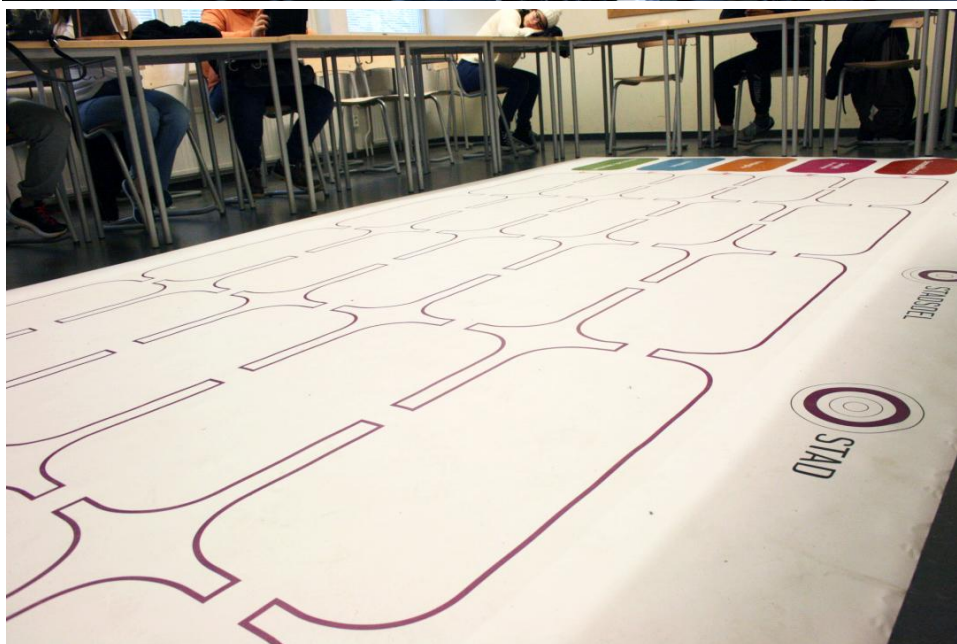
Uppstart och inventering

Den 11/11 kl.9 träffar eleverna och pedagogerna arkitekturpedagogen. Eleverna får veta vad som kommer hända under projektet, vilka faser projektet har, varför projektet genomförs och vad det kommer att resultera i.

Här är det viktigt att vara tydlig med att det kommer ta lång tid och att det finns flera olika referensgrupper. En virtuell inventering i området genomförs där eleverna får markera ut sina bostäder och diskutera hur de tar sig till och från skolan och till och från olika aktiviteter. Det skapar en orientering på kartan och i området och eleverna delar erfarenheter med varandra.

Inventering och mattövning

Under den resterande förmiddagen den 11/11 delas eleverna in i fem grupper och prövar att använda matrismattan. Eleverna blir introducerade till begreppen Sammanhållen stad, Samspel, lek och lärande, Vardagsliv, Identitet och Hälsa och säkerhet. Under eftermiddagen får varje grupp ett tema att diskutera, analysera och utveckla idéer från.



Visionsarbete 12-13/11

Under två dagar arbetar eleverna kollektivt i fem grupper med sina visioner för framtidens Frölunda utifrån begreppen Sammanhållen stad, Samspel, lek och lärande, Vardagsliv, Identitet och Hälsa och säkerhet.

Sammanställning

Som en del i sina förberedelser för presentationerna sammanställer eleverna sina arbeten och svara på frågorna:

Vad har vi byggt? Varför tycker vi det är viktigt? Vad är speciellt i byggnaderna? Var ska de olika byggnationerna ligga i Frölunda? Vad mer skulle du vilja bygga?

Under presentationen närvara en journalist och en fotograf från Direktpress som också ställer några frågor.

Utställning och återkoppling

Eleverna besöker stadsbyggnadskontoret i Göteborg och visar upp sitt arbete, presenterar och får återkoppling.

Inventering

Sammanfattning

Eleverna delas in i fem grupper och varje grupp får ett tema att diskutera och analysera. För att tydliggöra de olika begreppen har arkitekturpedagogen brutit ned dem i flera frågor om dagens och framtidens Frölunda.

Eleverna på Frölundaskolan använder spårvagnen som primärt transportmedel till skolan, de är nöjda med hur det fungerar. De skulle önska sig bättre väderskydd och belysning vid hållplatserna gärna i kombination bullerskydd. Fritiden spenderar de på Frölunda torg, i biblioteket och Positivparken, det är viktigt med gratis aktiviteter. De tycker det är nödvändigt med bra belysning för ökad trygghet och omhändertagna grönområden att vistas i. Eleverna är positivt inställda till högre bebyggelse gärna med blandade funktioner. De efterfrågar hus med hög arkitektonisk kvalitet med ett fantasifullt och varierande uttryck. *”Vi vill att framtidens Frölunda ska vara ett trevligt ställe med coola byggnader.”*

Sammanhållen stad

Frölunda idag: Är det enkelt att ta sig till och från Frölunda som barn eller ungdom? Hur gör man? Finns det platser i Frölunda dit barn och unga inte kan komma? Är alla välkomna i Frölunda? Varför? Finns det mångfald och jämställdhet i Frölunda? I så fall hur? Finns det några mentala och fysiska barriärer i, till och från Frölunda idag?

Det är enkelt att ta sig till Frölunda men det finns också mycket biltrafik som kan orsaka olyckor. Vi känner att Frölunda är till för alla, om man inte bor här kan man komma hit och shoppa.

Framtidens Frölunda: Hur kan man stärka mångfalden och jämlikheten i Frölunda? Hur kan samband och kopplingar stärkas i, till och från Frölunda? Hur kan man undvika mentala och fysiska barriärer i till och från Frölunda?

Vi tycker att man kan bygga fler bostäder som passar alla grupper i samhället. Man kan bygga studentlägenheter, för det finns inte så många studenter här, så kan man locka fler att börja studera. Det vore bra med fler lägenheter också och gärna något speciellt som Liseberg. Det är bra om man inte byggde likadana hus hela tiden.

Samspel lek och lärande

Frölunda idag: Var i Frölunda är det bäst att hänga efter skolan? Kostar det pengar? Känner alla sig trygga där? Varför? Var i Frölunda är det bäst att leka? Kostar det pengar? Känner alla sig trygga där? Varför? Vad finns det för aktiviteter efter skolan i Frölunda? Kostar det pengar?

Vi hänger mycket i Positivparken "Parkourparken" där kan man träffa sina vänner och det är gratis. Biblioteket och Frölunda torg är bra ställen att vara på, där känner man sig trygg.

Framtidens Frölunda: Hur kan en plats utformas så att jämställda och jämlika förutsättningar skapas? Hur ska framtidens platser för samspel, möten, lek, lärande, kultur och idrott se ut? Var i Frölunda ska de ligga?

Vi tycker de ska ligga på en allmänplats nära Frölunda torg för det är lätt att ta sig dit. Man ska känna sig trygg och trivas där.

Vardagsliv

Frölunda idag: Är det vanligt att barn och unga kan ta sig till affären, apoteket, vårdcentralen eller mataffären utan sällskap av en vuxen? Varför? Är det vanligt att barn och unga kan ta sig till parker, havet, skogen eller lekplatser utan vuxnas sällskap? Varför?

Ja, det är vanligt eftersom allt ligger så nära. Det är lätt att komma fram utan att stöta på bilar i Frölunda. Ingen cyklar till havet, det är jobbigt.

Framtidens Frölunda: Barn och unga spenderar stora delar av sitt vardagsliv i förskole- och skolmiljöer, vilka kvaliteter behöver dessa miljöer ha? Hur transporterar sig framtidens barn och unga i Frölunda?

Det behövs fler lyktstolpar för att det blir mörkt på morgon och eftermiddagar om vintern. Vi tycker att framtidens barn och unga i Frölunda ska fortsätta att transportera sig med spårvagn och buss. Men det skulle vara bättre om det fanns spårvagnar och bussar som gick direkt till vissa skolor så att man inte kommer försent.

Det måste finnas mycket träd och öppna platser och inte för många hus och bilvägar för då blir det trafik och det blir även svårare för barn att ta sig till skolan. Det är även viktigt att det finns träd och buskar, det måste vara bra natur.

Identitet

Frölunda idag: Hur skulle ni beskriva dagens Frölunda för någon som aldrig varit där? Vad har området för karaktär?

Positivt: Frölunda har ett centrum med många affärer (Frölunda torg). Det går många bussar och spårvagnar som leder till flera olika områden. Det finns fritidsgårdar och ungdomshus. I Frölunda bor det mycket folk.

Negativt: Massa skottlossningar det vill säga dålig identitet.

Framtidens Frölunda: Hur vill ni att Frölunda beskrivs i framtiden? Hur kommer en turist uppleva framtidens Frölunda? Vad har området för karaktär?

Vi vill att framtidens Frölunda ska vara ett trevligt ställe med coola byggnader. Man ska se det som ett fint ställe att shoppa på och man ska kunna fota coola höghus och saker. Det ska finnas mer lampor, bra restauranger att gå till och varför inte ett Liseberg som gör att det är roligt att besöka Frölunda.

Hälsa och säkerhet

Frölunda idag: Var finns det bullriga miljöer i Frölunda? Finns det barn och unga i närheten?

Var tror ni det finns mycket luftföroreningar i Frölunda? Finns det barn och unga i närheten?

Barn med tillgång till en varierad skolgård har bra förutsättningar att utvecklas psykiskt, fysiskt och socialt, hur ser gårdarna ut i Frölunda idag?

Det är bullrigt vid hållplatserna som barn använder när de åker till och från skolan och förskolan. Bussarna från Frölunda torg är smutsiga.

Framtidens Frölunda: Barn är mer känsliga för buller och luftföroreningar än vuxna, hur vill du/ni att det ser ut i framtidens Frölunda? Barn med tillgång till en varierad skolgård har bra förutsättningar att utvecklas psykiskt, fysiskt och socialt, hur vill du/ni att det ser ut i framtidens Frölunda?

Vi vill att det finns mer:

Spelsaker

Hus, bostäder

Skolor och skolgårdar

Kameror och nattpatruller så man känner sig säker.

Vision

Sammanfattning

Eleverna är fortsatt indelade i fem grupper efter teman. De utvecklar sina idéer tillsammans genom diskussioner, skisser, modellerande i Minecraft och texter. Elevernas förkunskaper i datorprogrammet varierar och de tar hjälp av varandra för att genomföra sina förslag.

Gemensamt för grupperna är att det är viktigt med bra kollektivtrafik, det skapar ett tryggt och säkert Frölunda där eleverna har stora möjligheter att röra sig i till och från stadsdelen och till havet. De ser ett behov av bra belysning för att skapa trygghet i området och det finns en utvecklingspotential att använda belysning som identitetsfrämjare genom belysning av fasader lekredskap och konstnärlig utsmyckning. I elevernas vision är Frölunda en plats för alla och det kräver en stor variation av boendeformer genom pris, storlek och funktion. Många av grupperna lyfter vikten av studentbostäder i området och även kollektivboende. De vill gärna blanda funktioner i samma hus för att skapa roliga och spännande byggnader. De efterfrågar både ny och modern arkitektur och tillbyggnader. Flera av grupperna lyfter också vikten av att rusta upp viktiga funktioner för barn och unga i Frölunda. Många av eleverna vill kunna bada, men badhuset i kulturhuset i Frölunda är slitet. För att möta framtida barn och ungas behov behöver det åtgärdas. Eleverna tycker att biblioteket i Frölunda kulturhus är väldigt viktigt och ser gärna en framtid där verksamheten utvecklas.

Sammanhållen stad

Elever: Sara, Ahmed, Yasmine, Lawan och Anastasiya

Gruppen vill skapa ett Frölunda där många människor möts och alla är välkomna. De har fokuserat på att bygga fler bostäder för alla grupper i samhället. De har byggt tre olika höghus med de gemensamma nämnarna stora glaspartier, färg och belysning som förstärker byggnadernas uttryck på natten. Alla byggnaderna innehåller bostäder och studentbostäder. Den högsta av byggnaderna har en fin restaurang i toppen med utskjutande balkonger där sällskap kan sitta och äta. De har också gjort en pool där man kan bada och titta ut över Frölunda.



Samspel lek och lärande

Elever: Raphael, Matilda, Kajsa, Suleyman, Elif och Philip

Gruppen har valt att fokusera på gratis och billiga aktiviteter för barn och unga i framtidens Frölunda. De har också sett en brist på billigt boende för studenter som de valt att lösa med ett kollektivboende som bör ligga nära spårvagnshållplatsen. De har byggt en färgglad klättervägg som bör ligga nära Frölunda kulturhus. Där kan man klättra om dagarna och när solen går ned och den blir belyst fungerar klätterväggen som konstnärlig utsmyckning. Gruppen har också byggt ett stall där barn och unga kan prova på ridning gratis. ”Det ger fattiga barn möjlighet att prova på ridning och en närhet till naturen.” De har byggt en fotbollsplan för spontanidrott och en spelhall som skulle kunna bli en del av biblioteket i Frölunda.



Vardagsliv

Elever: Takla, Kelvin och Hussein

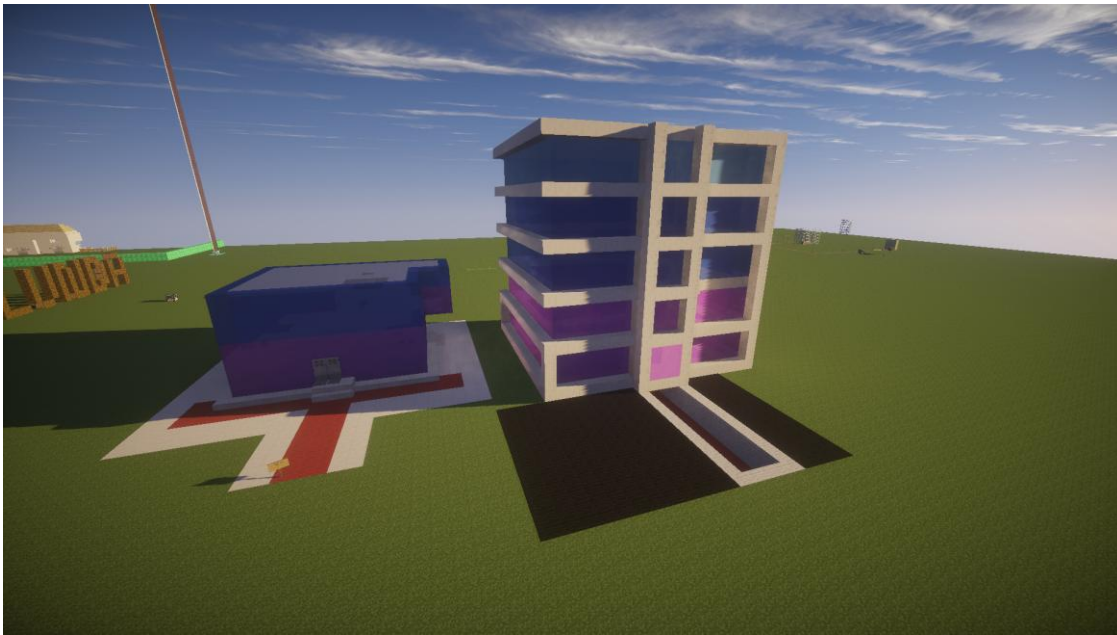
Gruppen har fokuserat på funktioner som underlättar livet i framtidens Frölunda. De vill att man arbetar aktivt med belysningen i stadsdelen och sin vision skapar de lysande asfalt och belysning av träd och vegetation. De skapar genomtänkta grönområden för rekreation och parkeringshus ”så att bilarna tar mindre plats”. De bygger ett nytt badhus i Frölunda då badhuset som ligger i Kulturhuset inte är tillräckligt fräscht och stort. De skapar ett bibliotek till där man kan träffa vänner och plugga.



Identitet

Elever: Alev, Josef, Haitham, Chana och Nadwa

Den här gruppen vill skapa en blandad bebyggelse med flera höga karaktärsskapande byggnader och lägre villor som får människor att vilja flytta till och besöka Frölunda. De förordar en blandad verksamhet med hotell, flyktingboende, lägenheter och villor. Det är viktigt för gruppen att husen är moderna och bidrar till Frölundas framtida identitet.



Hälsa och säkerhet

Alexander, Garen, Reza och Hoang

Eleverna i gruppen fokuserar på bra kollektivtrafik där man kan vänta på vagnen under regnskydd. En bra vårdcentral som genom sin gestaltning kommunicerar trygghet till sina besökare. Eleverna skapade ett golv i lekfulla mönster som skulle lugna barnen. De byggde en modern lekplats där det finns fruktträd och man kan odla. Det finns en stor trädkoja man kan leka i. De har också byggt ett museum med konst som man kan besöka gratis.



Reflektioner

Projektet har varit upplagt runt elevens val dagarna 11-13/11 2015. Det har varit väldigt bra att eleverna har fått fokusera helhjärtat på projektet under flera dagar men det har också inneburit att det har blivit en väldigt intensiv tid för eleverna. Matrismattan var ett moment som flera elever upplevde som svår och långt ifrån vad de är vana vid. De blev introducerade till många nya begrepp som, fysisk och mental barriär, buller, sammanhållen stad mm. Men mattan gav oss en bra grund att arbeta vidare på.

Vi valde att arbeta i mediet Minecraft det innebar att vi nådde elever som inte brukar delta i dialogprojekt. Flera av eleverna var ovana vid att formulera sina åsikter i tal och skrift men de hade stor erfarenhet av datorprogrammet. Projektet gav dessa elever möjlighet att bygga sina modeller och tillsammans med sina gruppmedlemmar formulera och ge röst åt sina åsikter. De elever som var nybörjar i programmet kunde välja att dela dator med någon i gruppen med mer erfarenhet eller så kunde de skissa eller skriva om sina visioner för framtidens Frölunda.

Rapporten beskriver processen med dialogarbetet och varje del sammanställs i sammanfattningar, arkitekturpedagogen har lämnat till läsaren att dra slutsatser om hur elevernas tankar, åsikter och visioner kan implementeras i det fortsatta arbetet med Frölundas stadsdelsprogram.

